



**STUE** | Den italienske sofa fra Meridiani har fået selskab af en træstol svejst i et rensdyrskind. Det lave sofabord er fra Rosmosegaard Antik i Gilleleje. Maleriet er af Jette Segnitz.



# Endelig hjemme!

Efter tre år i Frankrig er **Othilia Thalund** vendt hjem for at leve af sin sans for design, kvalitet og indretning. Hendes hjem i Charlottenlund er både bolig og en slags showroom for de boligmærker, hun er agent for. Nyd eksemplet på, hvordan et lille hjemmekontor faktisk kan pynte i soveværelset.

AF MALUE DREJER FOTO: MIKKEL ADSBØL STYLING: PERNILLE VEST



**SPISESTUE** | Den svenske lysekroner sætter et elegant præg på rummet med det svenske spisebord og stole fra det italienske firma Meridiani. Skindtaburetten med ben i drivtømmer er fra Bleu Nature.



### Her bor:

Othilia Thalund og hendes to børn, Amalie (16) og William (11).

**BESKÆFTIGELSE:** Agent for bl.a. det italienske møbelfirma Meridiani, G.T. Designtæpper og franske Bleu Nature.

**LEJLIGHED:** 140 kvadratmeter med 4 værelser i Charlottenlund.



**STUE** | Det kinesiske bord er fundet hos Rosmosegaard Antik, ligesom opbevaringskasserne til cd'er i mørkt træ. Den mørke afdeling er en flot kontrast til rummets ellers lyse møblement.



**ARBEJDSRUM** | En afrikansk træfigur, et postkort, mapper og skriveredskaber er alt, hvad der skal til for at skabe en inspirerende stemning ved arbejdsbordet.

## >Antikviteterne fra Østen er flotte og lette at kombinere med skandinavisk design og moderne møbler som sofaen fra Meridiani<



Othilia Thalund har altid haft evnen til at spotte nye kvalitetsmærker inden for boligtilbehør længe før andre, og det bærer hendes eget hjem præg af. 140 kvadratmeter, hvor hun både arbejder og bor med sine to børn, Amalie (16) og William (11).

42-årige Othilia arbejder med design, og hjemme i privaten omgiver hun sig med mange af sine "egne" mærker. For tiden har hun ikke noget showroom, men hendes egen bolig kan ses som en slags meget privat udstilling af noget af det design, hun er agent for: BLa, det italienske møbelfirma Meridiani, G.T. Designtepper og det franske Bleu Nature, der laver lamper af naturens lækre materialer i nytænkende former.

Den sikre stilsans har hun også udfoldet uden for landets grænser. Othilia har tidligere fået produceret håndlavede møbler på Bali, og i 2001 flyttede hun til Frankrig, hvor hun åbnede sin egen interiørbutik med møbler og boligtilbehør i den franske landstil. Men Danmark trak, og tilbud om nye agenturer fik hende til at rykke hjem igen.

Den nye base nord for København består af fire store rum. Den store udfordring var at få plads til hjemmekontoret, når børnene skulle have hver deres værelse. Løs-

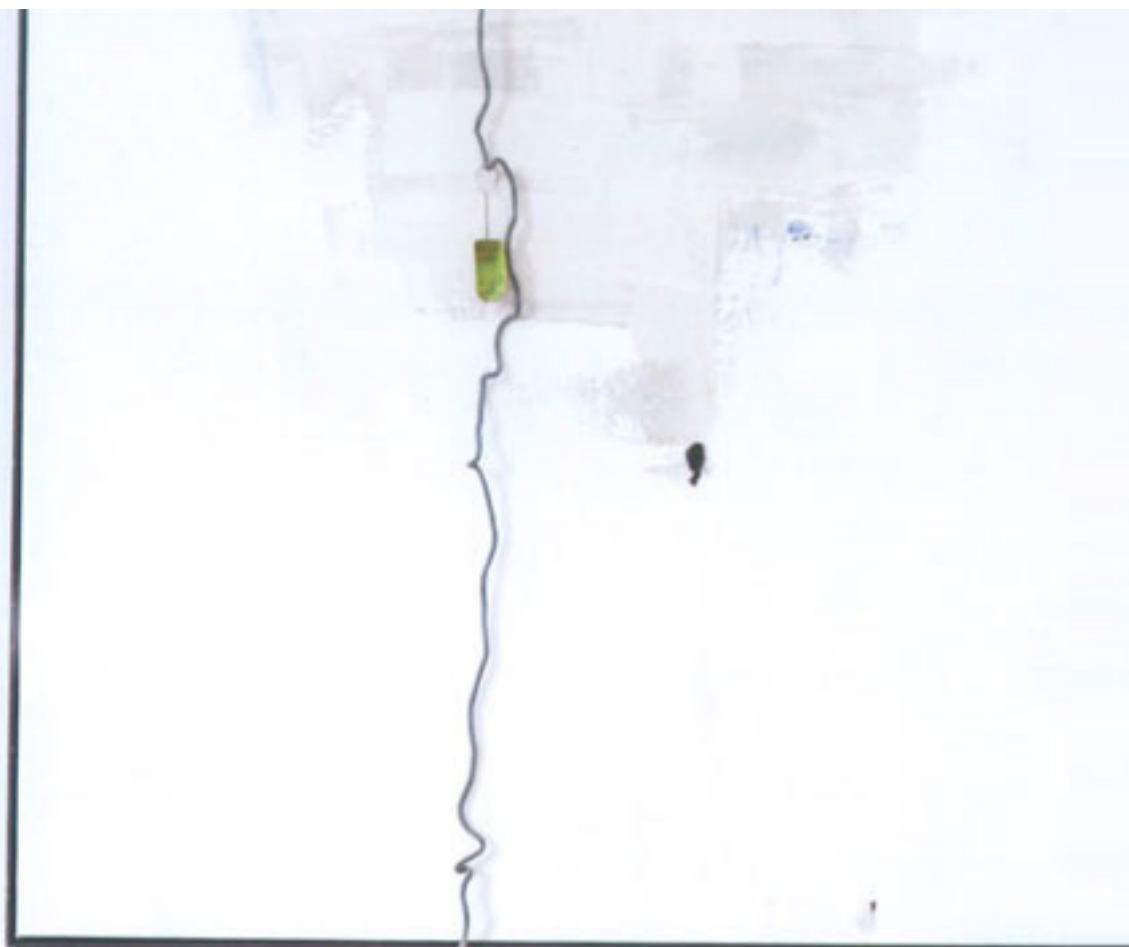
ningen blev at indrette kontor i den ene ende af soveværelset, og kunsten var at få en lækker og indbydende helhed ud af kombinationen af job og hvile. Med en seng fra Meridiani omgivet af designerlamper og moderne kunst er det lykkedes at skabe ro, enkelhed og dynamik i det højloftede rum. Arbejdsbordet er en gammel fransk model fra Sacre Coeur – en rå kontrast til den bløde soveafdeling. En gammel gine har fået nyt liv som opslagstavle, og malerier af Anne Tholstrup, Nicoline Olsen og Anette Holmberg står til enkelheden og kontrasterne i indretningen.

I stuen har Othilias passion for antikviteter fra Østen udmøntet sig i et helt kinesisk hjørne. Her har hun på smukkeste vis også fået gemt de ting af vejen, som ellers let ville flyde og røde.

– Det gælder om at finde gode opbevaringsmuligheder, som er flotte i sig selv. Jeg er vild med kinesiske antikviteter, is de smukke kinesiske asker fra Rosmosegaard Antik til at opbevare mine cd'er i, siger Othilia. Ved at holde sig inden for samme farveskala, hvide, sorte, grå og brune nuancer, har hun fået bundet boligens forskellige stilarter, materialer og strukturer sammen. **Æ**



**STUE** | Othillas veninde Anette Holmberg har malet det lyse og enkle billede, som står flot til den sorte gulvase og fitpuderne fra Bleu Nature.



**ARBEJDSPLADS I** Hjemmekontoret er bygget op omkring et gammelt fransk bord og et moderne maleri. Dertil lamper fra Bestlite og to Plastic Chair, designet af Eames. Lignende fås hos Paustian. Med et fåreskind og et kelimtæppe har Othilia givet kontoret personlighed på den hyggelige måde. Busten i ler er lavet af Othilias søn, William. Maleriet på bordet er malet af Nikoline Olsen.



**SØVEVÆRELSE** | Den luksuriøse seng er fra Meridiani, træbordet fra Tine K. Sengetæppet er af mærket Iosis, Paris, og købt i Cannes. Maleriet over sengen er af Anne Tholstrup.







**SPISESTUE** | Tolix-stolene er hjembragt fra Sydfrankrig. Skabet er malet i Othillas ynglingsfarve, taupe. Det skakternede gulv giver sammen med vægfliserne en god kontrast til de hvide vægge og lofter.

**FORHANDLERE:**

**Bestlite**, [www.bestlite.dk](http://www.bestlite.dk)

**Bleu Nature**, [www.bleunature.com](http://www.bleunature.com)

**Meridianl**, [www.meridianl.com](http://www.meridianl.com)

**Paustian**, [www.paustian.dk](http://www.paustian.dk)

**Rosmosegaard**, [www.rosmosegaard.dk](http://www.rosmosegaard.dk)

**Sacre Coeur**, [www.sacrecoeur.dk](http://www.sacrecoeur.dk)